



„NON SIBI, SED OMNIBUS“

УНИВЕРСИТЕТСКИ АНКЕТИ - 2020

**ПРОУЧВАНЕ НА СТУДЕНТСКОТО МНЕНИЕ ЗА ПРАКТИЧЕСКОТО ОБУЧЕНИЕ
(ПРАКТИКИ, СТАЖОВЕ)**

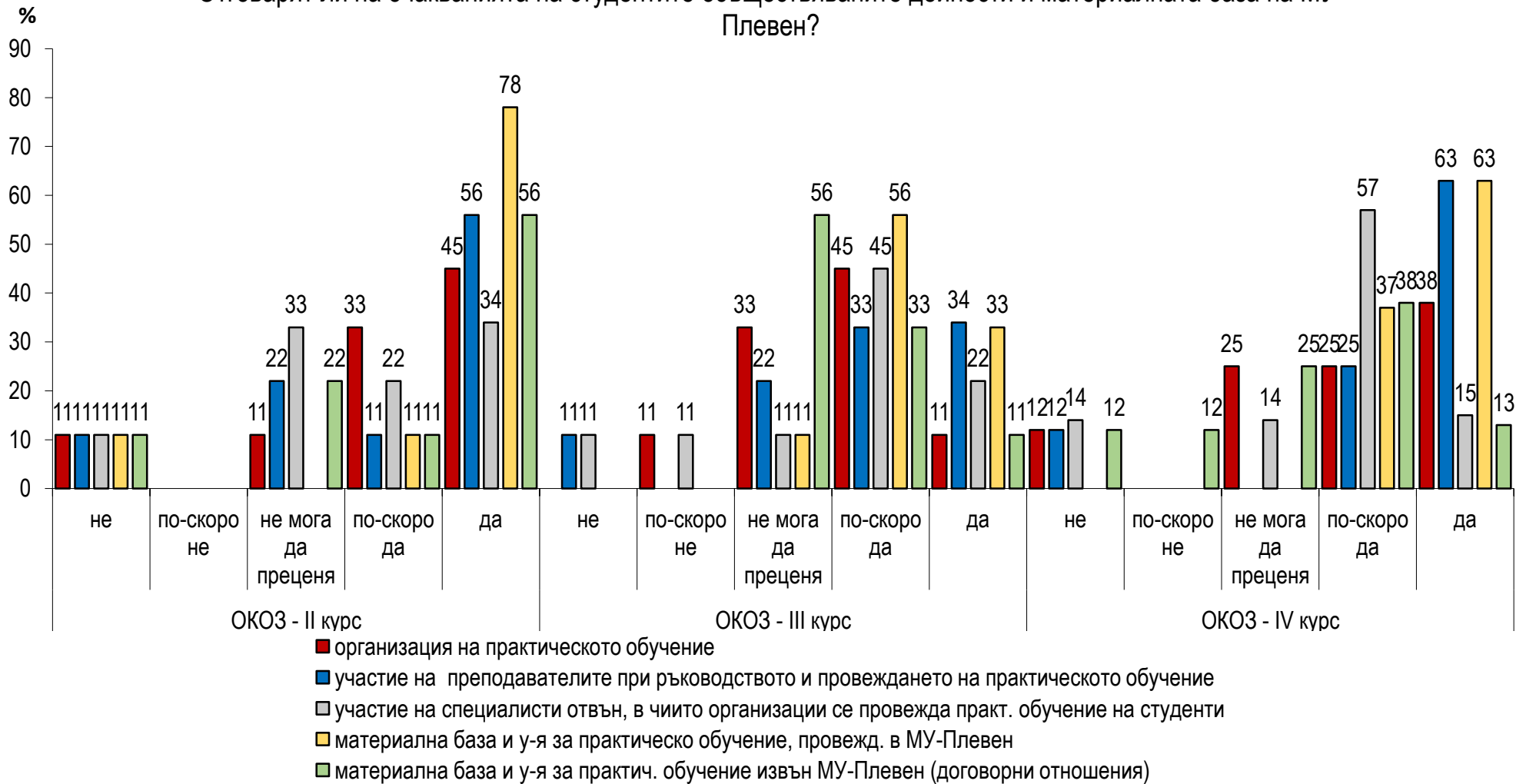
СТУДЕНТИ ОТ СПЕЦИАЛНОСТ „ОПАЗВАНЕ И КОНТРОЛ НА ОБЩЕСТВЕНОТО ЗДРАВЕ“ – II, III и IV КУРС

КУРС	ДАТА НА ПРОВЕЖДАНЕ	АНКЕТИРАНИ ЛИЦА
II курс	17.02.2020 г.	9
III курс	19.02.2020 г.	9
IV курс	17.02.2020 г.	8

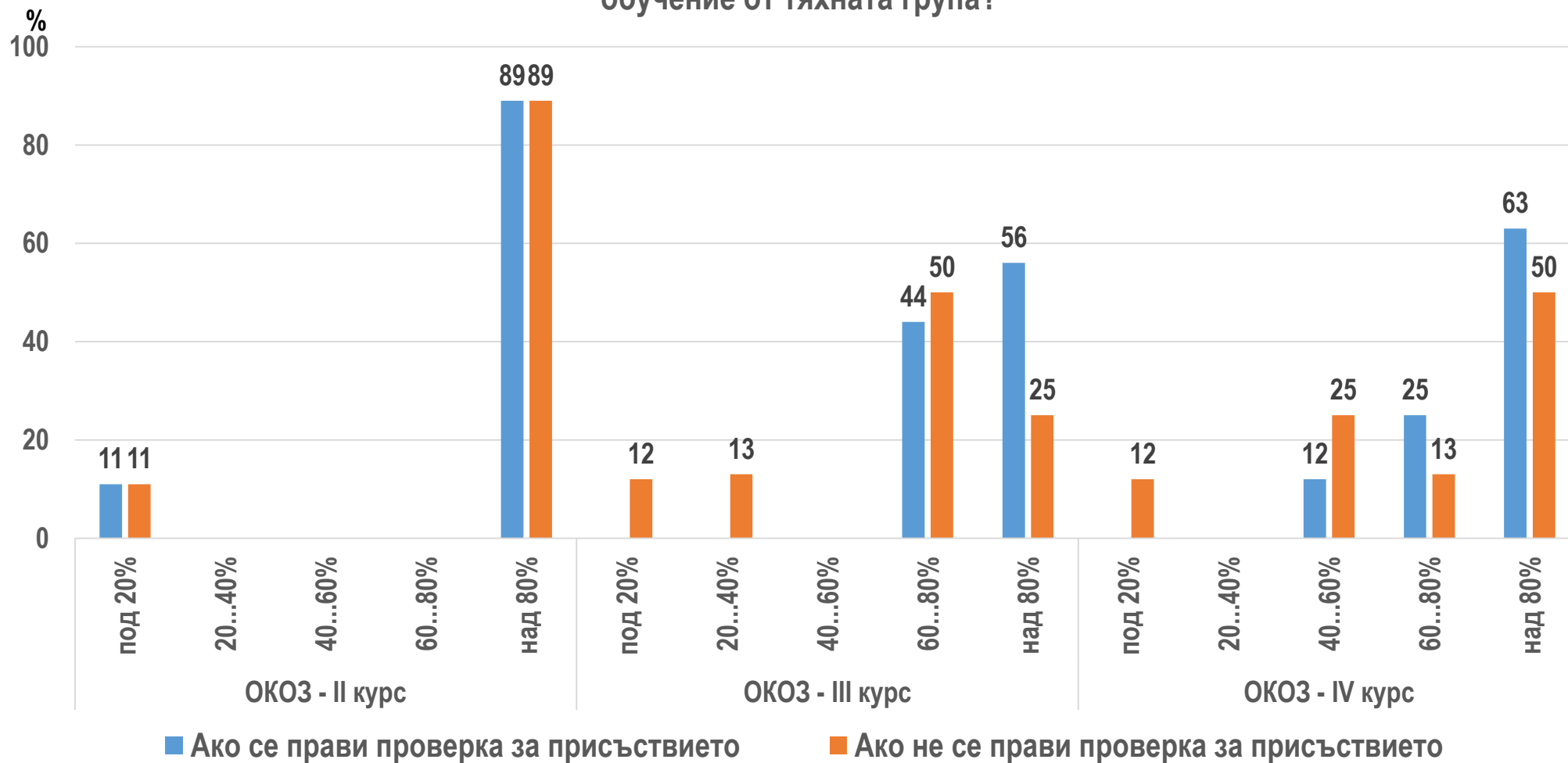
1. Общо анкетирани лица – **26 бр.**

2. Резултатите от проведеното анкетно проучване са дадени в проценти (%).

Отговарят ли на очакванията на студентите осъществяваните дейности и материалната база на МУ-Плевен?



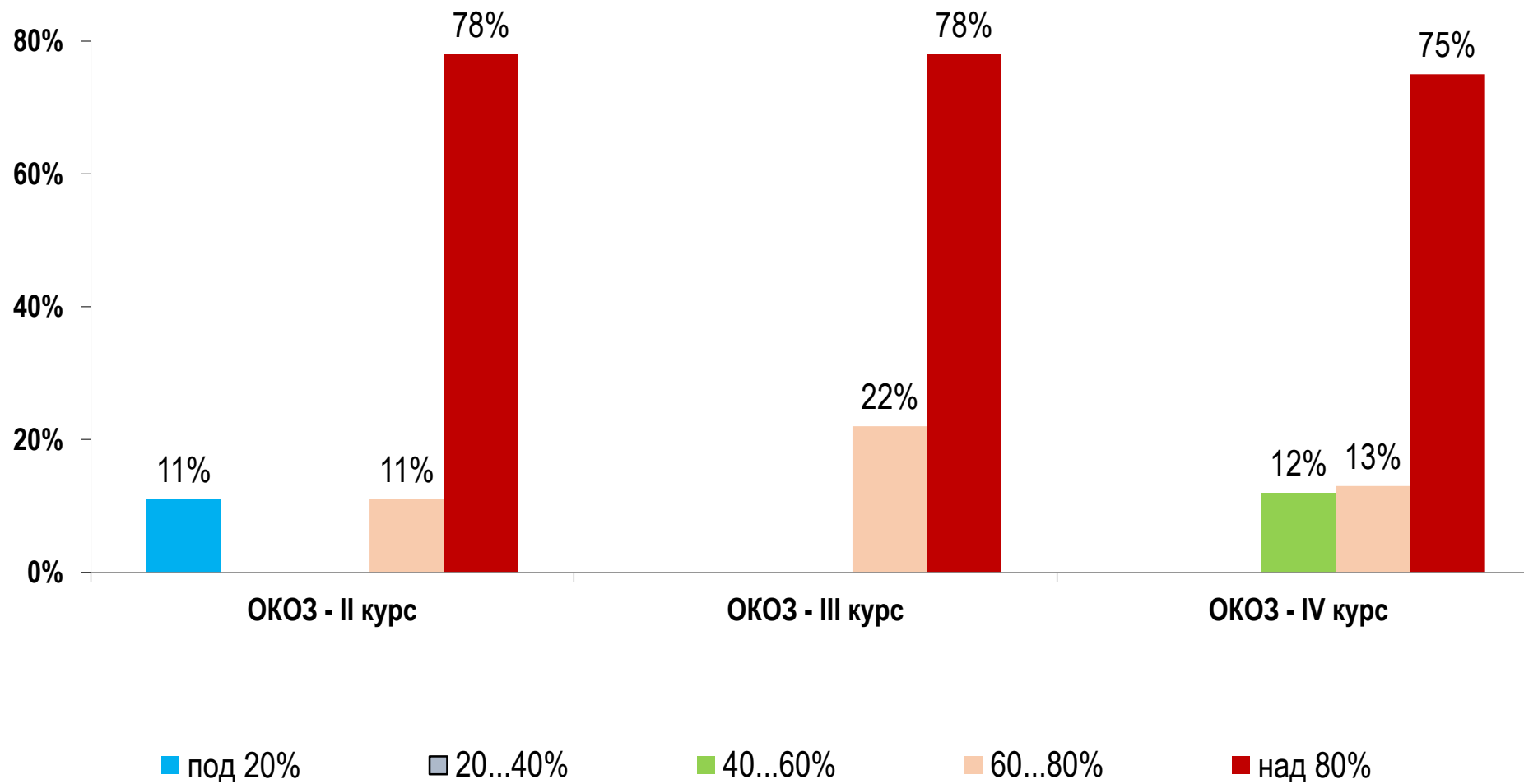
Каква е преценката на студентите за посещението на занятията по практическо обучение от тяхната група?



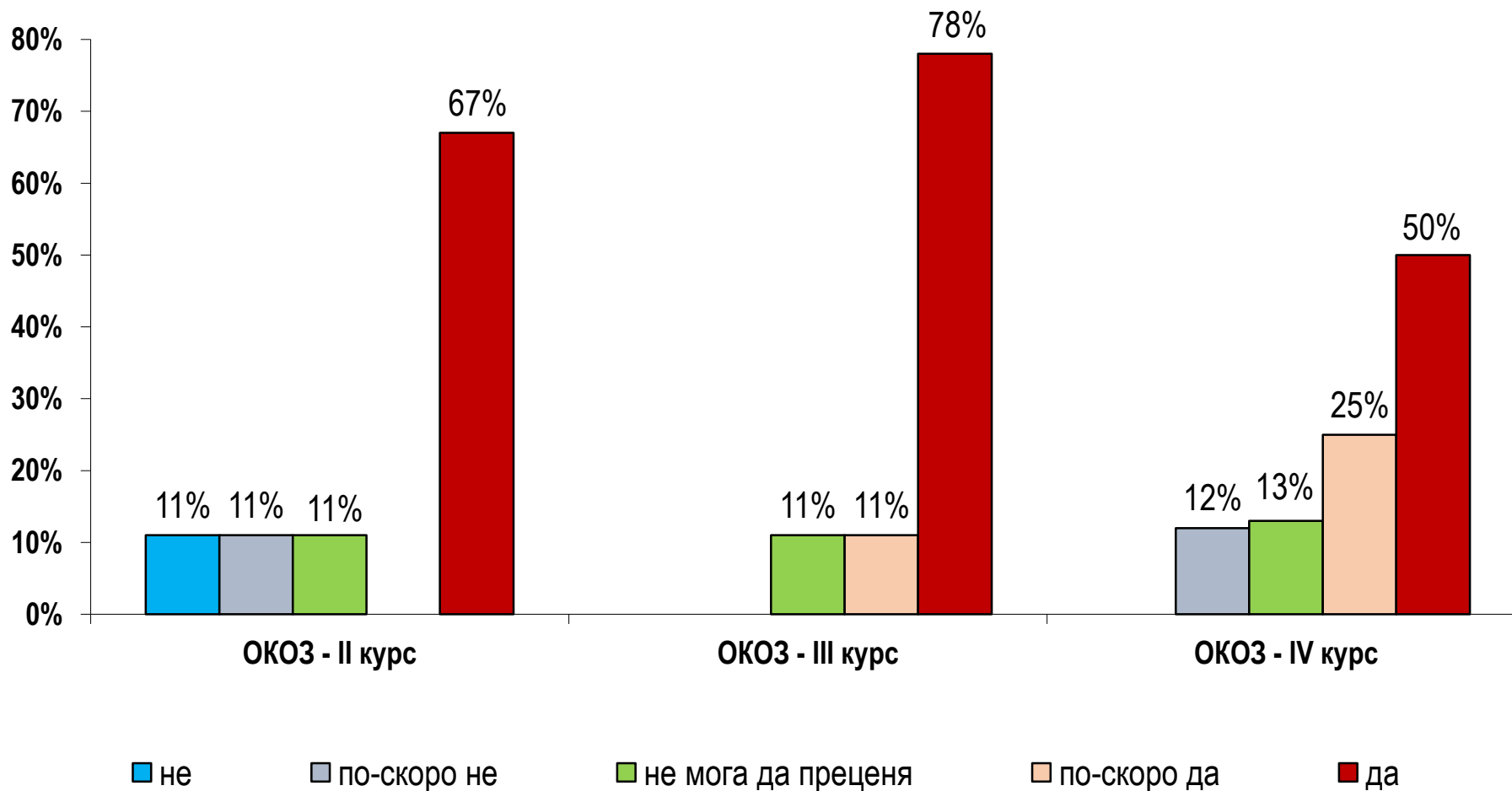


„NON SIBI, SED OMNIBUS”

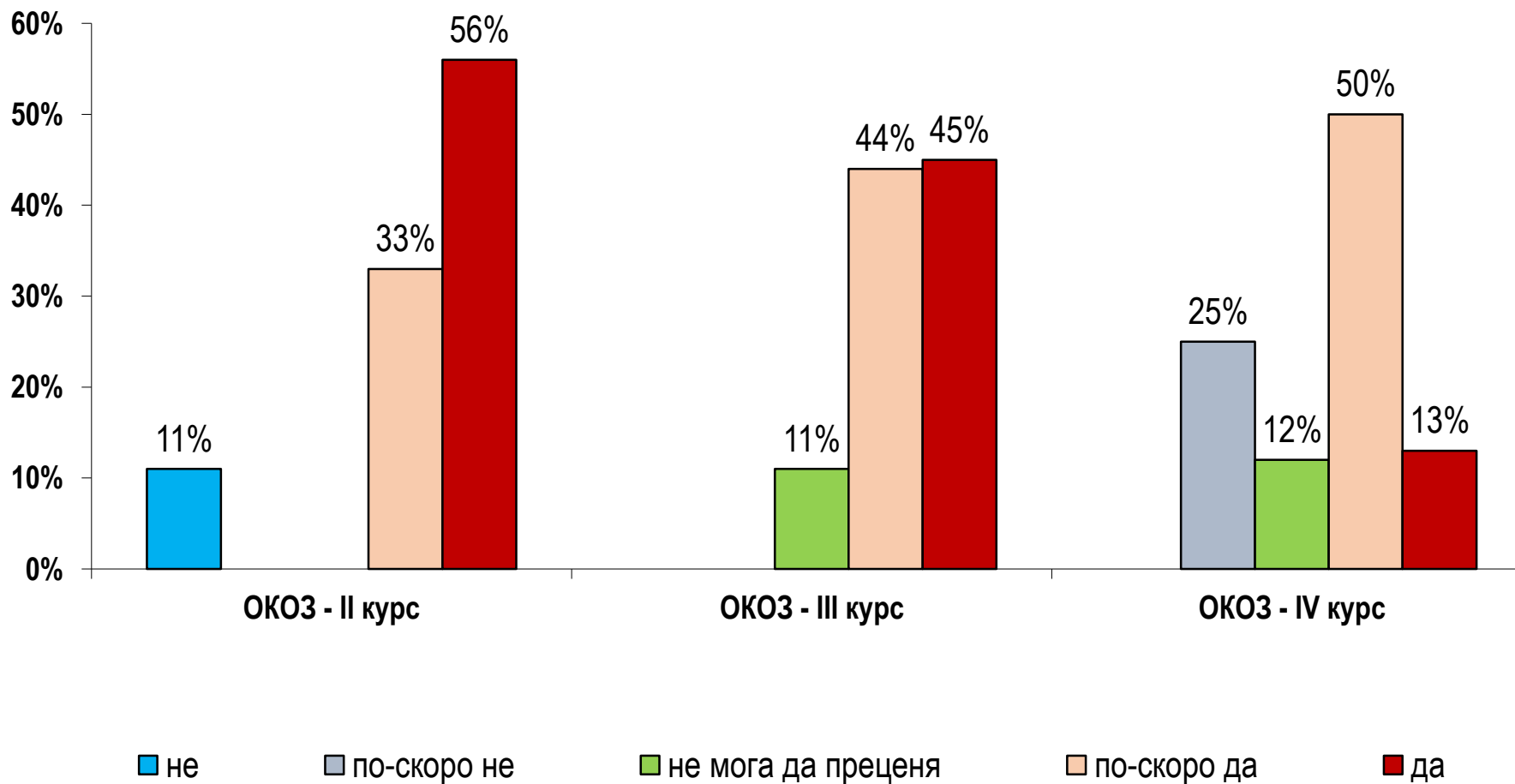
Лично присъствие на занятията по практическо обучение



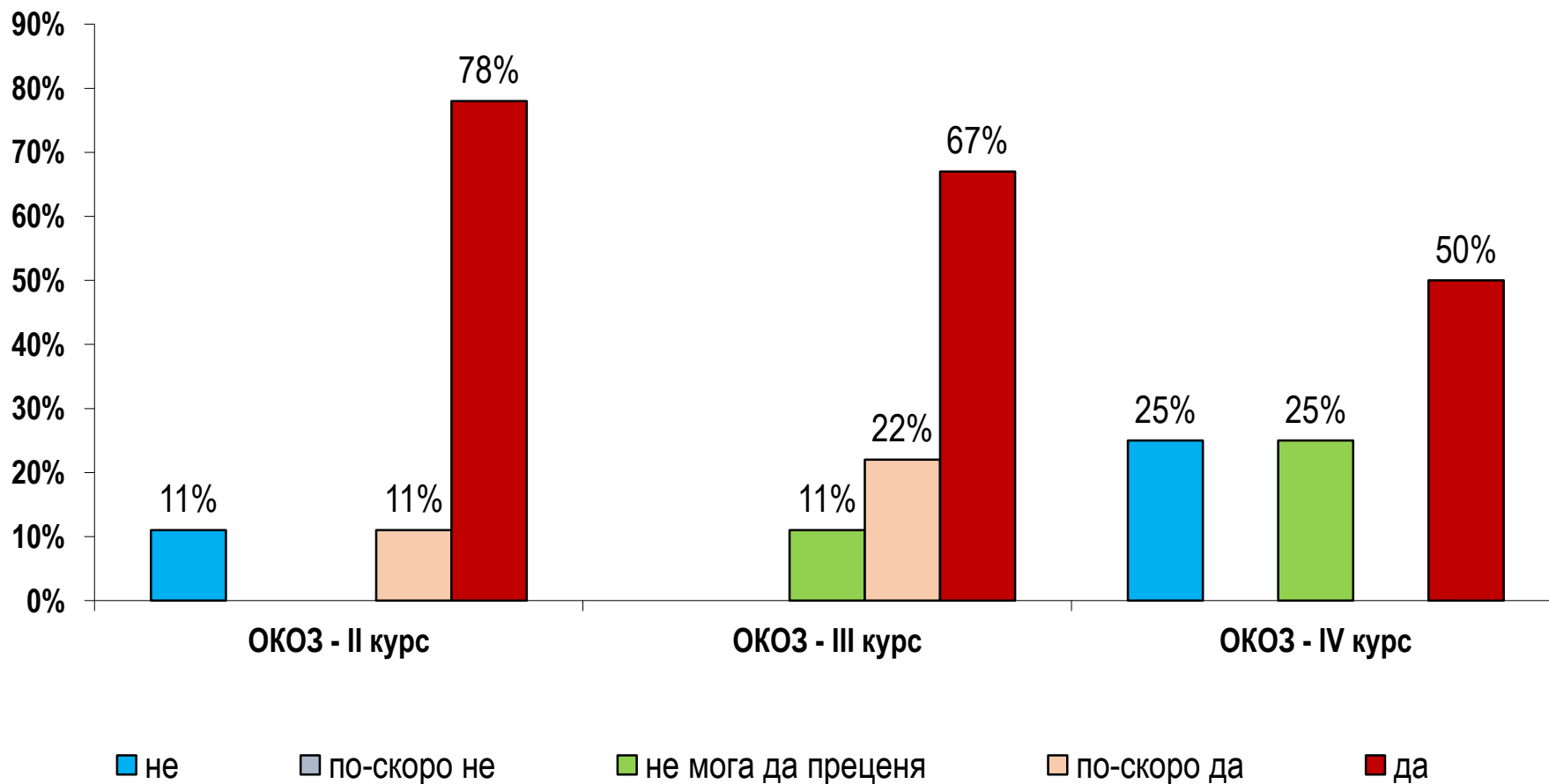
При планирания състав на групите, успява ли ръководителят на практическото обучение да проследи и контролира обучението на всеки студент от групата?



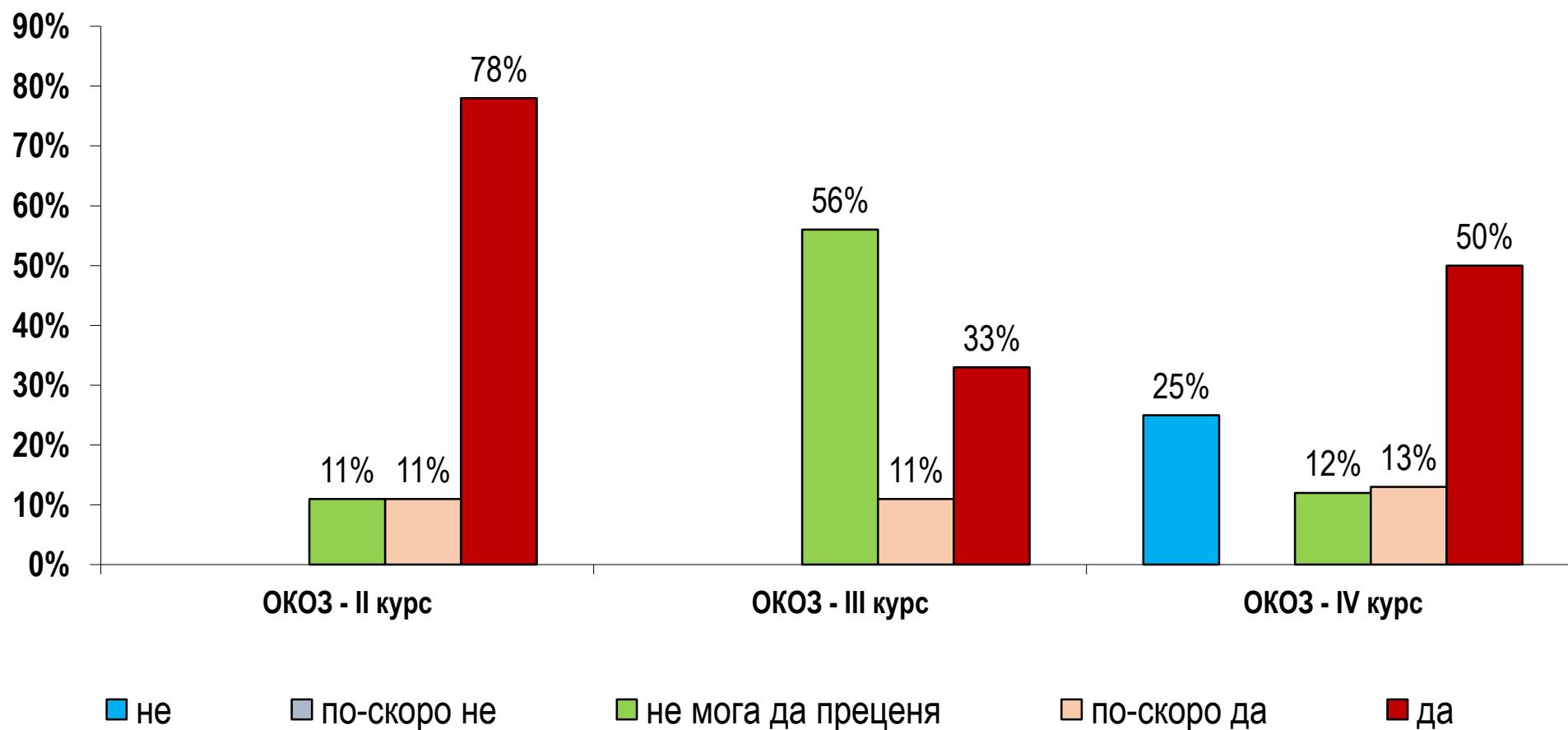
Получената предварителна теоретична подготовка подпомогна ли Ви при провеждането на практическото обучение на необходимото ниво?



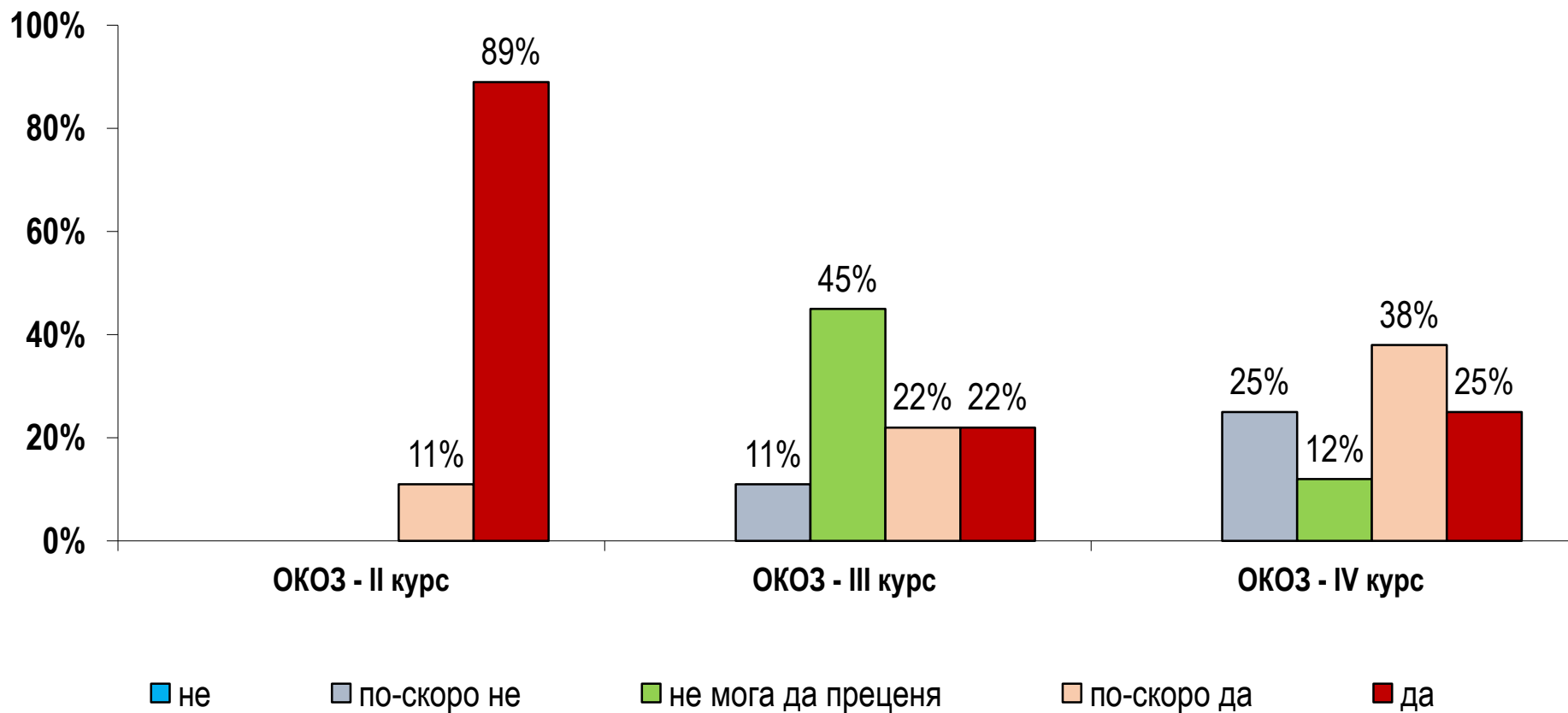
Обективно ли се оценяват знанията и уменията от практическото обучение на студентите от страна на преподавателите? (%)



Проведената практическа подготовка и получените практически знания и умения ще намерят ли приложение при изучаването на последващи учебни дисциплини от учебния план на специалността? (%)



Очаквате ли, че проведената практическа подготовка и получените знания и умения ще Ви подпомогнат при реализацията на пазара на труда след завършването на висше образование?





Изводи

През 2020 г. е направено анкетно проучване на студентското мнение за практическо обучение (практики, стажове) на студенти от специалност „Опазване и контрол на общественото здраве“ – II, III и IV курс.

- Организацията на практическото обучение (планиране, продължителност, място на провеждане, последователност на темите) се одобрява от **78%** от анкетираните от втори курс, **56%** от трети и **63%** от четвърти курс;
- Предоставените материално-технически условия от МУ-Плевен, осигуряват ефективно провеждане на практическите занятия според **89%** - II и III к. и **100%** - III к. от респондентите;
- Според **67-88%** (**67%** - II и III к. и **88%** - IV к.) от респондентите дават одобрение на *участието на преподавателите при ръководството и провеждането на практическото обучение*;
- Участието на специалисти отвън, в чийто организации се провежда практическото обучение на студентите отговаря на очакванията за **56-72%** (**56%** - II и III к. и **72%** - IV к.) от анкетираните студенти;
- Според **44-67%** (**67%** - II к., **44%** - III к. и **51%** - IV к.) от студентите материалната база и условията за практическо обучение извън МУ-Плевен е на високо ниво;
- При наличие на проверка нивото на присъственост на студентите се променя, **над 80% посещаемост** присъствеността е от **89%** - II к., **56%** - III к. и **63%** - IV к. на практическо занятие;



„NON SIBI, SED OMNIBUS”

- Когато **не се прави** проверка, се запазва същата тенденция за **II и IV к.:** присъствеността е съответно **89%** и **50%**, и само **25%** - **III к.;**
- **Личното присъствие** на занятията по практическо обучение **над 80%** присъственост е **78%** - **II и III к. и 75%** - **IV к.;**
- При така планирания състав на групите за учебна практика, преподавателят на практическото обучение успява да отдели необходимото време и внимание на всеки от обучаемите според над **67%** - **II к., 89 – III к. и 75%** - **IV к.);**
- Получената предварителна теоретична подготовка по време на лекционните занятия е солидна база за получаване на необходимите практически умения, според **89%** от анкетирания втори и трети курс, и **63%** от четвърти курс;
- Между **50-89%** от респондентите посочват, че техните знания и умения, получени по време на практическите занятия, са били обективно оценени от преподавателите;
- Усвоеното по време на учебно-практическите занятия, ще е от полза при изучаването на последващи дисциплини от учебния план на специалността според **44-89%**;
- **100%** от анкетирания студенти от втори курс са на мнение, че проведената практическа подготовка и получените знания и умения *ще ги подпомогнат в процеса на успешна реализация на трудовия пазар*, докато при трети и четвърти курс процента спада до **44 и 63.**