

— , ”

-

, 2012 .

— , ”

-

“ ”
” (03.01.45)

∴
• - , • • •

∴
• - , • • •
• - , • •

, 2012 .

„ — .
 ,
 , — .
 „ — .
 „ „ — .
 182
 20 36 3 .
 223 , 12
 211 .

09.11.2012 . 12 . „ ” — .
 .

— . — www.mu-pleven.bg .

I		6
II		8
III		9
	1	9
	2	11
	2.1	11
	2.2	13
	2.3	14
	2.4	15
IV		17
	1.	()17
	2.	(,
		, ,
		, ,18
	3.	
		, ,
	4.	36
		- , ,47
	5.	-57
	6.	
$16^{\text{IN } 4}$		Ki-67 -
		, ,64
	7.	
		$16^{\text{IN } 4}$ Ki
67		66
V		69
VI		71

-

-

-

-

- -

- -

-

- -

-

-

CEA -

CK7 - citokeratin 7

CK20 - citokeratin 20

GCDFP15 - gross cystic disease fluid protein-15

HPV - Human papilloma virus

ISSVD - International Society for the Study of Vulvar Disease

VIN - Vulvar intraepithelial neoplasia

,

,

•

”

”

”

”

”

“

”

•

,

-
- ”

?”.

”

”

.

9

2

•

,

•

Dr. Bruno Bloch o

.

—

”

“

,

•

,

•

”

”

1882

,

9

•

Dr. Bruno Bloch

Dubreuilh

1896

2

•

.

,

—

.
 , -
 . ((()
).
 ,
 .
 (- , -
 1970).
 ,
 .
 .
 ,
 .
 :
 (2-5),
 .

II

1.

,

-

.

2.

1.

()

.

2.

(, , , , ,)

3.

, , ,

.

4.

(, ,)

5.

-

6.

$16^{\text{IN}} 4$

Ki-67

-

.

7.

$16^{IN\ 4}$

Ki-67.

III

1.

142

8- (2004 2011)

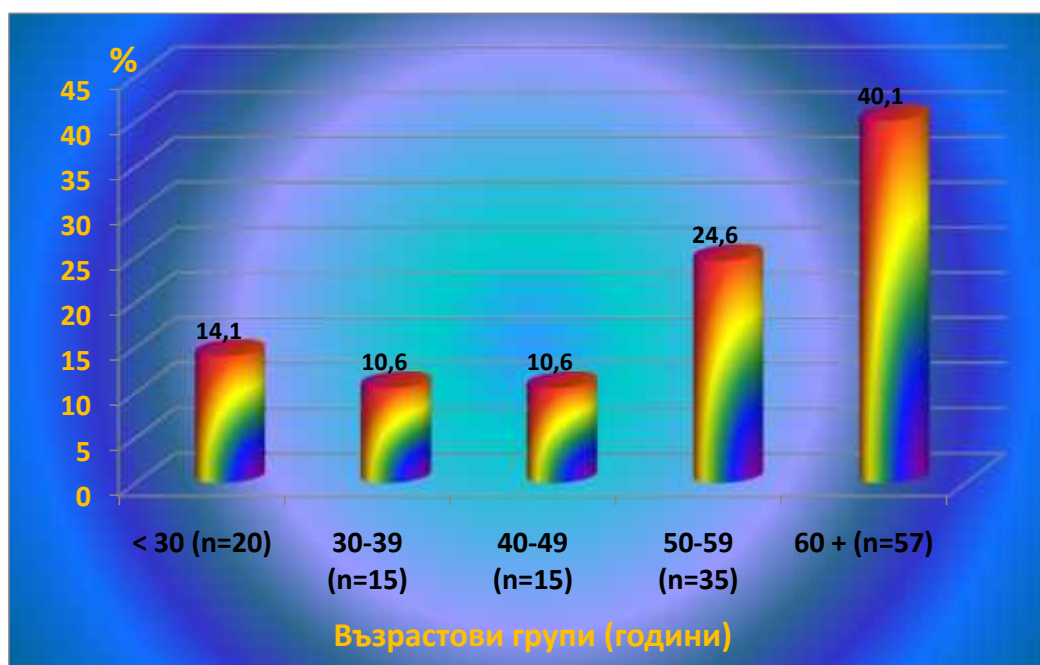
„ ” – .

$52,58 \pm 17,36$

16 84 . -

60+ (40,1%), 50-59 (24,6%),

- - 30-39 40-49 (10,6%) (. 1).



1:

30 (14,78%)

(VIN I - ; VIN - 11 ; VIN I / ; VIN + Ca vulvae in situ - 6 ; VIN I - 4 ; Ca vulvae in situ - 3 ; Morbus Paget vulvae - 2 ; Squamous cell h perplasia + Lichen sclerosus vulvae + VIN I - ; VIN - 1 ; Squamous cell h perplasia + VIN I - 1 ; Lichen sclerosus vulvae + VIN I - 1 ; VIN I - 1). 112

(85,22%) - (Lichen sclerosus vulvae - 31 ; Squamous cell h perplasia + Lichen sclerosus vulvae - 27 ; Condylomata accuminata vulvae - 17 ; Squamous cell h perplasia - 15 ; Condylomata accuminata vulvae + HPV-infection; vulvitis - 6 ; Fibropapilloma vulvae - 5 ; Cysta glandulae Bartholini - 2 ; Squamous cell h perplasia + Lichen sclerosus vulvae + HPV-infection; vulvitis - 1 ; Squamous cell h perplasia + HPV-infection; vulvitis - 1 ; Endometriosis vulvae - 1 ; Kysta perinei - 1 ; Hydradenoma vulvae - 1 ; Angiokeratoma vulvae - 1 ; Lichen sclerosus vulvae + Condylomata acuminata vulvae - 1 ; Lichen sclerosus vulvae + HPV-infection; vulvitis - 1 ; HPV-infection; vulvitis - 1).

16^{IN} 4a Ki-67 -

“ - ”- 01.02.2007 .
01.02.2008 .

30 : arcinoma in situ (n = 2), VIN (n = 10), Mixed vulvar dystrophy (n = 5), Lichen sclerorosis (n = 8), Squamous cell hyperplasia (n = 1), Papilloma (n = 1),

Condylomata accuminata (n = 3). 49,5 ± 4,5 (18 - 66).

2 . -
- / ,
, / (n = 18); -
carcinoma in situ (n = 12).

2

2.1

,
.
.
.
C.

Collins

Collins

1% 2% o .

. ,
.
:
:
.
5 . -

,
 .
 ()
 $2/0$ $3/0$.
 , (10%).
 ,
 .
 (. 18), ,
 , , .
 . -
 , -
 .
 : 1.
 ; 2.
 .
 :
 1. — 10%
 12-24 ; 2.
 — 30 ; 3.
 ; 4. O — 2 x
 45 ; 5. ;
 :
 1. 3 μm ; 2. ; 3. 3 x 15
 .
 4. ; 5.
 ; 6. ; 7.

; 8. ; 9. 95 ; 10. .

.

1987 . ISSVD

2.2

DAKO

Cytomation, Denmark A/S:

- Ki-67

(N 1633, Ready-To-Use DAKO[®] N-Series);

- p16 INK4a

(9511, Ready-To-Use DAKO[®] N-Series)

3 μ m,

(3-aminopropyltriethoxy-silane, Sigma)

.

.

TBS.

Ki-67 p16

, 10 mM (pH 6.0)

650 W 30 Ki-67 16.

30

BS

.

ex tempore 3% H₂O₂.

30

. Ki 67 BS

-

(DAKO

LSAB[®]2 System, 0675)

3-3'-diaminobenzidine (DAB, DAKO);

16

BS

16

9511 CINtec.

Mayer

-

(Glycergel).

(DAKO),

Ki-67

Ki-67-

; 1(+)

; 2(+) Ki-67-

2/3

3(+)

16^{IN} 4

10

400

0–5%

; 1(+)

5

25%

; 2(+)

25

75%

3(+)

75%

2.3

:

:
 -
 „skinning vulvectomy”
 ,
 (3 – 4 mm)
 ,
 ,
 introitus vaginae . Ca in situ
 ,
 -
 1
 .

2.4

IBM
 SPSS Statistics 19.0.
 $p < 0,05$.

- :
 1. —
 ,
 .
 2. —
 .
 3. —
 .
 4. —

5. t^2 —
6. —
7. —
8. *(ANOVA)* —
9. —
10. —

IV

1 ()

. 1 , :

- - Lichen sclerosus vulvae
31 (22%) , Squamous cell h perplasia + Lichen
sclerosus vulvae 27 (19%) Condylomata acuminata vulvae
17 (12%);
- : Squamous
cell h perplasia VIN I - ; VIN ;
- -
.

1:

	n	%	Sp
Lichen sclerosus vulvae	31	21,83	3,47
Squamous cell h perplasia + Lichen sclerosus vulvae	27	19,01	3,29
Condylomata acuminata vulvae	17	11,97	2,72
Squamous cell h perplasia	15	10,56	2,58
VIN I - ; VIN	11	7,75	2,24
Condylomata acuminata vulvae + HPV-infection; vulvitis	6	4,23	1,69
VIN I - ; VIN + Ca vulvae in situ	6	4,23	1,69
Fibropapilloma vulvae	5	3,52	1,55
VIN I	4	2,82	1,39
Ca vulvae in situ	3	2,11	1,21
Morbus Paget vulvae	2	1,41	0,99
Cysta glandulae Bartholini	2	1,41	0,99

Squamous cell hyperplasia + Lichen sclerosus vulvae + HPV-infection; vulvitis	1	0,70	0,70
Squamous cell hyperplasia + Lichen sclerosus vulvae + VIN I - ; VIN	1	0,70	0,70
Squamous cell hyperplasia + HPV-infection; vulvitis	1	0,70	0,70
Squamous cell hyperplasia + VIN I	1	0,70	0,70
Endometriosis vulvae	1	0,70	0,70
Kysta perinei	1	0,70	0,70
Hydradenoma vulvae	1	0,70	0,70
Angiokeratoma vulvae	1	0,70	0,70
Lichen sclerosus vulvae + Condylomata acuminata vulvae	1	0,70	0,70
Lichen sclerosus vulvae + HPV-infection; vulvitis	1	0,70	0,70
Lichen sclerosus vulvae + VIN I	1	0,70	0,70
HPV-infection; vulvitis	1	0,70	0,70
VIN I	1	0,70	0,70
	142	100,00	

2 (, , , ,)

57-61 . Condylomata acuminata vulvae
29 (. 2).
. 3 . 2.
, -
60+ 50-59 , Condylomata acuminata vulvae (71%) 30 .

2: (. 4).

-

	n	\bar{X}	SD
Squamous cell hyperplasia	15	61,00 ^a	9,81
Squamous cell hyperplasia + Lichen sclerosus vulvae	27	60,04 ^a	12,16
Lichen sclerosus vulvae	31	56,87 ^a	11,38
Condylomata acuminata vulvae	17	28,59 ^b	13,60
VIN I - ; VIN	11	57,73 ^a	13,14

* -

-

(p<0.05)

,

3:

		Squamous cell hyperplasia + Lichen sclerosus vulvae				VIN I - ; VIN	
		Squamous cell hyperplasia		Lichen sclerosus vulvae	Condylomata acuminata vulvae		
< 30		0	0	1	12	0	13
	%	0	0	3,2	70,6	0	12,9
30-39		1	2	2	2	1	8
	%	6,7	7,4	6,5	11,8	9,1	7,9
40-49		1	4	3	2	1	11
	%	6,7	14,8	9,7	11,8	9,1	10,9
50-59		3	7	13	0	4	27
	%	20,0	25,9	41,9	0	36,4	26,7
60+		10	14	12	1	5	42
	%	66,7	51,9	38,7	5,9	45,5	41,6
		15	27	31	17	11	101
		%	100,0	100,0	100,0	100,0	100,0

4:

	-	Squamous cell carcinoma + Lichen sclerosus vulvae					VIN I - ; VIN	
		Squamous cell carcinoma	Squamous cell carcinoma + Lichen sclerosus vulvae	Lichen sclerosus vulvae	Condylomata acuminata vulvae			
		14	27	31	17		10	99
%		93,3	100,0	100,0	100,0		90,9	98,0
		1	0	0	0		1	2
%		6,7	0	0	0		9,1	2,0
		15	27	31	17		11	101
%		100,0	100,0	100,0	100,0		100,0	100,0

12

Morbus hypertonicus,

35 (35%)

Squamous cell hyperplasia Lichen sclerosus vulvae (5).

6

Condylomata acuminata vulvae (82%)

15-27%.

Condylomata acuminata vulvae

T

a (7).

(8):

- Squamous cell hyperplasia, Squamous cell hyperplasia + Lichen sclerosus vulvae Lichen sclerosus vulvae - 3;
- VIN I - ; VIN 2 3, Condylomata acuminata vulvae – 1;
- Condylomata acuminata vulvae

Squamous cell hyperplasia, Squamous cell hyperplasia + Lichen sclerosus vulvae Lichen sclerosus vulvae.

(9).

5:

		Squamuos cell h perplasia + Lichen sclerosus vulvae					
		Squamuos cell h perplasia	Squamuos cell h perplasia + Lichen sclerosus vulvae	Lichen sclerosus vulvae	Condylomata acuminata vulvae	VIN I - ; VIN	
		4	12	8	14	6	44
		26,7	44,4	25,8	82,4	54,5	43,6
		%					
Diabetes mellitus		0	1	0	0	0	1
	%	0	3,7	0	0	0	1,0
Diabetes mellitus + Descensus vaginae		1	0	0	0	0	1
	%	6,7	0	0	0	0	1,0
Diabetes mellitus + Morbus hypertonicus		2	1	0	0	1	4
	%	13,3	3,7	0	0	9,1	4,0
Diabetes mellitus + Morbus hypertonicus + yoma uteri – op. LHT		0	0	1	0	0	1
	%	0	0	3,2	0	0	1,0
Morbus hypertonicus		6	10	16	0	3	35
	%	40,0	37,0	51,6	0	27,3	34,7
Morbus hypertonicus + Descensus vaginae		0	0	1	0	1	2
	%	0	0	3,2	0	9,1	2,0
Morbus hypertonicus + Kystae ovariorum – LHT		1	0	0	0	0	1
	%	6,7	0	0	0	0	1,0
Morbus hypertonicus + Ca colli uteri – op. LHR cum adnexes.		0	0	1	0	0	1
	%	0	0	3,2	0	0	1,0
Morbus hypertonicus +		0	2	4	1	0	7
	%	0	7,4	12,9	5,9	0	6,9

yoma uteri – op. LHT							
Ca colli uteri – op. LHR cum adnexes.		0	1	0	1	0	2
	%	0	3,7	0	5,9	0	2,0
Psoriasis		1	0	0	0	0	1
	%	6,7	0	0	0	0	1,0
Leucoplakia colli uteri		0	0	0	1	0	1
	%	0	0	0	5,9	0	1,0
		15	27	31	17	11	101
	%	100,0	100,0	100,0	100,0	100,0	100,0

6:

-	-	Squamuos cell h perplasia + Lichen sclerosus vulvae	Lichen sclerosus vulvae	Condylomata acuminata vulvae	VIN I - ; VIN	
		12	23	23	3	69
	%	80,0	85,2	74,2	17,6	68,3
		3	4	8	14	32
	%	20,0 ^a	14,8 ^a	25,8 ^a	82,4 ^b	31,7
		15	27	31	17	101
	%	100,0	100,0	100,0	100,0	100,0

* -

,

—

(p<0.05)

7:

	Squamous cell hyperplasia	Squamous cell hyperplasia + Lichen sclerosus vulvae	Lichen sclerosus vulvae	Condylomata acuminata vulvae	VIN I - ; VIN	
	2	6	3	13	4	28
%	13,3	22,2	9,7	76,5	36,4	27,7
	13	21	28	4	7	73
%	86,7 ^a	77,8 ^a	90,3 ^a	23,5 ^b	63,6 ^a	72,3
	15	27	31	17	11	101
%	100,0	100,0	100,0	100,0	100,0	100,0

* -

,

—

(p<0.05)

8:

		Squamous cell h perplasia + Lichen sclerosus vulvae					
		Squamous cell h perplasia	Squamous cell h perplasia + Lichen sclerosus vulvae	Lichen sclerosus vulvae	Condylomata acuminata vulvae	VIN I - ; VIN	
1		0	4	6	13	1	24
	%	0	14,8	19,4	76,5	9,1	23,8
2		4	7	3	0	4	18
	%	26,7	25,9	9,7	0	36,4	17,8
3		11	14	20	4	4	53
	%	73,3 ^a	51,9 ^a	64,5 ^a	23,5 ^{bc}	36,4 ^{ac}	52,5
4		0	2	2	0	2	6
	%	0	7,4	6,5	0	18,2	5,9
		15	27	31	17	11	101
		100,0	100,0	100,0	100,0	100,0	100,0

* -

,

—

(p<0.05)

9:

		Squamous cell hyperplasia + Lichen sclerosus vulvae	Lichen sclerosus vulvae	Condylomata acuminata vulvae	VIN I - ; VIN	
	- Squamous cell hyperplasia	12	23	29	16	88
	%	80,0	85,2	93,5	94,1	87,1
,		3	4	2	1	13
	%	20,0	14,8	6,5	5,9	12,9
		15	27	31	17	101
	%	100,0	100,0	100,0	100,0	100,0

* -

(p>0.05)

Condylomata

accuminata vulvae

, . 5 - 9 ,
(Condylomata accuminata
vulvae) , ,
.

- .
10.

- (,
) - ,
;
• -
, ;
• -
—

Condylomata

accuminata vulvae 93%;

- ,
78%;
- —
15%;
- Condylomata

accuminata vulvae,

17 - .

Condylomata accuminata vulvae

•
 , :
 •
 ;
 •
 —
 7% ,
 ;
 • 10
 ;
 •
 17%.
 ,
 •
 Condylomata accuminata vulvae
 ,
 :
 •
 Condylomata accuminata vulvae
 , : Squamous cell hyperplasia, Squamous
 cell hyperplasia + Lichen sclerosus vulvae, Lichen sclerosus vulvae VIN
 I - ; VIN ;
 •
 ()
 21%.

10:
accuminata vulvae

95%

Condylomata

		95%				95%			
		OR				OR			
.	/	0,067	0,019	0,234	<0,001	4,903	0,382	62,928	0,222
	1	0,225	0,109	0,466	<0,001	0,926	0,324	2,648	0,885
	1	0,852	0,796	0,912	<0,001	0,827	0,731	0,936	0,003
	/	17,111	4,429	66,103	<0,001	1,727	0,223	13,349	0,601

, -
 .
 500 000 1 000 000.
 1% 18 49
 ().
 240 000 .
 3
 14%, .
 0,25 0,3%.
 , -
 , -
 , , /
 / , , , /
 .
 ,
 .
 . Marren HLA
 .
 José , ,
 . (HPV),
 (HIV), , ,
 .
 ,
 20 ,
 - 20 – 35 .
 50%
 , - . Bernstein et al. ,
 40

. 1/5
 ,
 (60 – 80%) 25%
 .
 Taube ,
 -
 .
 Taube, 70 - ,
 .
 Sykes
 38 , - , .
 2/3 III . 43%
 , 79% ,
 9,5 .
 Joura
 .
 .
 , -
 , - 50
 .
 2004 ,
 ISSVD, , .
 (HPV) a ,
 45
 .

O

()

HPV 16

1912

12

16

Sykes

Smith

38

43%

9,5

79%

. , 72%
 . 84% ,
 65% .
 .
 . - .
 .
 .
 .
 - ,
 . , , .
 Madeleine ,
 HPV 16.
 .
 .
 , ,
 , , ,
 .
 Abercrombie Korn
 - . ,
 1973 1987 . ,
 29 -
 .
 , .

.
 .
 Roma Hart , HPV-
 ,
 . , - .
 HPV- ,
 .
 Haefner HPV- - ,
 ,
 HPV- III.
 HPV- 41%
 .
 :
 1. - .
 2. , - .
 3. HPV- > 90% .
 Van Rossum .
 ,
 , ,
 . ,
 .
 , - ,
 , .
 (, -)
 -
 - (85% 98%),
 15% 20% .

,
 .
 Leibovitz, 1 30
 LS.
 LS
 , 30%
 .
 4% 5%.
 Carlson 4,5%
 10 (1.67 12.5
).
 3
 ,
 ,
 9 , 8
 . 11
 , :
 • (37.5%) Condylomata accuminata
 vulvae;
 • – VIN I - ; VIN ;
 • Squamous cell
 h perplasia Lichen sclerosus vulvae;
 • ,
 ;
 •
 .

21:

-				
Squamous cell hyperplasia		14	1	15
	%	15,1	12,5	14,9
Squamous cell hyperplasia + Lichen sclerosus vulvae		27	0	27
	%	29,0	0	26,7
Lichen sclerosus vulvae		30	1	31
	%	32,3	12,5	30,7
Condylomata acuminata vulvae		14	3	17
	%	15,1	37,5	16,8
VIN I - ; VIN		8	3	11
	%	8,6	37,5	10,9
		93	8	101
	%	100,0	100,0	100,0

. 12 ,

,

(6)

.

-

,

. 13.

,

:

,

+

,

,

.

. 14 ,

,

14:

-				
		63	2	65
		50,0	25,0	48,5
		51	1	52
		40,5	12,5	38,8
		12	5	17
		9,5	62,5	12,7
		126	8	134
		100,0	100,0	100,0
*_ (p<0.05)				

15:

-				
		29	2	31
		21,8	22,2	21,8
		104	7	111
		78,2	77,8	78,2
		133	9	142
		100,0	100,0	100,0

16:

		-		
		106	9	115
	%	89,1	100,0	89,8
		13	0	13
+	%	10,9	0	10,2
		119	9	128
	%	100,0	100,0	100,0

17:

		-		
		67	3	70
	%	54,5	37,5	53,4
		56	5	61
	%	45,5	62,5	46,6
		123	8	131
	%	100,0	100,0	100,0

?

VIN I - ; VIN

(. 18).

. 19 , :

•

,

,

-

Squamous cell hyperplasia Lichen sclerosus vulvae, -

Squamous cell hyperplasia;

- ,

, Squamous cell hyperplasia + Lichen
sclerosus vulvae Condylomata acuminata vulvae;

- VIN I - ; VIN -

, , .

18:

	Squamous cell hyperplasia	Squamous cell hyperplasia + Lichen sclerosus vulvae	Lichen sclerosus vulvae	Condylomata acuminata vulvae	VIN I - ; VIN	
	3	1	4	0	7	15
%	20,0	3,7	12,9	0	63,6	14,9
	12	26	27	17	4	86
%	80,0 ^a	96,3 ^a	87,1 ^a	100,0 ^a	36,4 ^b	85,1
	15	27	31	17	11	101
%	100,0	100,0	100,0	100,0	100,0	100,0

* -

,

—

(p<0.05)

19:

		- Squamuos cell h perplasia	Squamuos cell h perplasia + Lichen sclerosus vulvae	Lichen sclerosus vulvae	Condylomata accuminata vulvae	VIN I - ; VIN	
,	%	13	10	17	1	3	44
		86,7 ^a	37,0 ^b	56,7 ^b	10,0 ^{cd}	27,3 ^{bd}	47,3
,	%	2	16	13	6	3	40
		13,3 ^a	59,3 ^{bc}	43,3 ^{bc}	60,0 ^{bc}	27,3 ^{ac}	43,0
,	%	0	1	0	3	5	9
		0	3,7	0	30,0	45,5	9,7
,	%	15	27	30	10	11	93
		100,0	100,0	100,0	100,0	100,0	100,0

* -

,

-

(p<0.05)

.
 6% 61% , -
 .
 ,
 .
 Meffert
 -
 “ ”.
 ,
 6%, .
 , ,
 .
 2-5% ,
 . ,
 , / -
 , .
 .
 .
 I II 1/3 .
 - .
 Friedrich et al. 9 ,
 . 5
 .
 Bernstein et al. 13 (35),
 5 .

. ,
 .
 (75)
 / . ,
 .
 , , .
 -
 , .
 ,
 .
 ,
 ,
 .
 ,
 ,
 .
 .
 40
 . -
 . ,
 ,
 .

Van de Nieuwenhof

: HPV HPV-
 HPV- E6 E7 p53 Rb-
 ,
 p53 Rb.
 HPV, E7 Rb. E6
 p53. Rb E7
 p16INK4A.
 HPV-
 , ,

p53 Rb,

HPV

Roma Hart 14 -

HPV (16, 18, 31, 33, 35, 39, 45, 51, 52, 56, 58, 59, 66 68)

22 HPV (6, 11, 26, 34, 40, 42, 43, 44, 53, 54, 55,
57, 61, 70, 71, 72, 73, 81, 82). PCR

HPV. -globin-

HPV

HPV-

HPV(6/11/16/18)

HPV-

100% I, II

III.

4 , ,
-

. 20 ,

. 21.

: , , , ;

Condylomata accuminata
vulvae

4:

		Squamous cell h perplasia + Lichen sclerosus vulvae	Lichen sclerosus vulvae	Condylomata accuminata vulvae	VIN I - ; VIN	
	1	1	0	0	0	2
%	6,7	3,7	0	0	0	2,0
,	4	3	2	0	0	9
%	26,7	11,1	6,5	0	0	8,9
,	0	0	0	3	0	3
,	%	0	0	0	17,6	0
	0	1	0	0	0	1
,	%	0	3,7	0	0	1,0
,	1	0	0	0	0	1
,	%	6,7	0	0	0	1,0
,	0	0	0	0	1	1
,	%	0	0	0	9,1	1,0
,	0	0	1	0	0	1

							1,0
		%	0	0	3,2	0	0
			4	14	19	0	2
	%		26,7	51,9	61,3	0	18,2
			1	4	4	0	2
							11
							10,9
		%	6,7	14,8	12,9	0	18,2
			0	0	1	0	0
							1
							1,0
		%	0	0	3,2	0	0
			0	0	1	0	0
							1
		%	0	0	3,2	0	0
			1	1	0	0	0
							2
		%	6,7	3,7	0	0	0
			0	1	0	0	0
							1
		%	0	3,7	0	0	0
			0	0	1	0	0
		%	0	0	3,2	0	0
			1	0	0	0	0
		%	6,7	0	0	0	0
			0	1	0	1	1
		%	0	3,7	0	5,9	9,1
			0	0	0	1	0
							1
							1,0
		%	0	0	0	5,9	0

,		1	0	2	0	0	3
	%	6,7	0	6,5	0	0	3,0
		1	0	0	4	3	8
	%	6,7	0	0	23,5	27,3	7,9
,		0	0	0	1	0	1
							1,0
,							
	%	0	0	0	5,9	0	
		0	0	0	0	1	1
	%	0	0	0	0	9,1	1,0
		0	1	0	7	0	8
	%	0	3,7	0	41,2	0	7,9
		0	0	0	0	1	1
	%	0	0	0	0	9,1	1,0
		15	27	31	17	11	101
	%	100,0	100,0	100,0	100,0	100,0	100,0

5:

				n	%	Sp
,	,	,		77	54,23	4,18
				33	23,24	3,54
,	,	,	,	24	16,90	3,14
,	,	,	,	3	2,11	1,21
			,	3	2,11	1,21
				2	1,41	0,99
				142	100,00	

6:

				Squamous cell hyperplasia	Squamous cell hyperplasia + Lichen sclerosus vulvae	Lichen sclerosus vulvae	Condylomata acuminata vulvae	VIN I - ; VIN	
-	,	,	%	11	23	27	1	5	67
				73,3 ^{ad}	85,2 ^{ad}	93,1 ^{cd}	5,9 ^b	55,6 ^a	69,1
+	,	,	%	3	3	2	6	1	15
				20,0	11,1	6,9	35,3	11,1	15,5
			%	1	1	0	10	3	15
				6,7	3,7	0	58,8	33,3	15,5
			%	15	27	29	17	9	97
				100,0	100,0	100,0	100,0	100,0	100,0

* -
(p<0.05)

, -

•

•

(>0.05)

—

74:

(>0.05)

		-		
		49	16	65
,				
%		51,6	41,0	48,5
		35	17	52
+				
,				
%		36,8	43,6	38,8
		11	6	17
,				
%		11,6	15,4	12,7
		95	39	134
%		100,0	100,0	100,0

25

.
 -
 115 (75,32%)
 .
 ,
 .
 .

25:

		n	%	Sp
Lichen sclerosus vulvae		31	21,83	3,47
Squamous cell h perplasia + Lichen sclerosus vulvae		27	19,01	3,29
Condylomata acuminata vulvae	,	17	11,97	2,72
Squamous cell h perplasia		15	10,56	2,58
VIN I - ; VIN	,	11	7,75	2,24
Condylomata acuminata vulvae + HPV-infection; vulvitis	,	6	4,23	1,69
VIN I - ; VIN + Ca vulvae in situ	,	6	4,23	1,69
Fibropapilloma vulvae	-	5	3,52	1,55
VIN I		4	2,82	1,39
Ca vulvae in situ	,	3	2,11	1,21
Morbus Paget vulvae	,	2	1,41	0,99
Cysta glandulae Bartholini	,	2	1,41	0,99
Squamous cell h perplasia + Lichen sclerosus vulvae + HPV-infection; vulvitis	,	1	0,70	0,70
Squamous cell h perplasia + Lichen sclerosus vulvae + VIN I - ; VIN	,	1	0,70	0,70
Squamous cell h perplasia + HPV-infection; vulvitis	,	1	0,70	0,70

Squamous cell hyperplasia + VIN I	,	1	0,70	0,70
Endometriosis vulvae	-	1	0,70	0,70
Kysta perinei	-	1	0,70	0,70
Hydradenoma vulvae	-	1	0,70	0,70
Angiokeratoma vulvae	-	1	0,70	0,70
Lichen sclerosus vulvae + Condylomata acuminata vulvae	,	1	0,70	0,70
Lichen sclerosus vulvae + HPV-infection; vulvitis	,	1	0,70	0,70
Lichen sclerosus vulvae + VIN I		1	0,70	0,70
HPV-infection; vulvitis		1	0,70	0,70
VIN I	,	1	0,70	0,70
		142	100,0	0

,
, - ,
, .
.
HPV-
HPV-
.
,
Coppleson Pixley,
: (,
(,
, ,);
, ,);

Roman Rouzier

70-80%

HPV

5

-

. 26 , :

•

- Squamous cell hyperplasia + Lichen sclerosus vulvae

Lichen sclerosus vulvae;

•

Squamous cell

hyperplasia + Lichen sclerosus vulvae.

—

(. 27).

26:

		-		
		+		
Squamous cell hyperplasia		12	0	12
	%	15,2 ^a	0 ^b	13,2
Squamous cell hyperplasia + Lichen sclerosus vulvae		19	8	27
	%	24,1 ^a	66,7 ^b	29,7
Lichen sclerosus vulvae		23	4	27
	%	29,1 ^a	33,3 ^a	29,7
Condylomata acuminata vulvae		16	0	16
	%	20,3 ^a	0 ^b	17,6
VIN I - ; VIN		9	0	9
	%	11,4 ^a	0 ^b	9,9
		79	12	91
		100,0	100,0	100,0

* -

,

-

(p<0.05)

.28 , :

- 58 36 ;
- Squamous cell hyperplasia, Squamous cell hyperplasia + Lichen sclerosus vulvae Lichen sclerosus vulvae (Squamous cell hyperplasia + Lichen sclerosus vulvae);
- Condylomata acuminata vulvae VIN I - ; VIN – (Condylomata acuminata vulvae).

28:

Squamous cell hyperplasia	%	11	4
		19,0 ^a	11,1 ^a
Squamous cell hyperplasia + Lichen sclerosus vulvae	%	23	3
		39,7 ^a	8,3 ^b
Lichen sclerosus vulvae	%	22	6
		37,9 ^a	16,7 ^a
Condylomata acuminata vulvae	%	0	17
		0 ^a	47,2 ^b
VIN I - ; VIN	%	2	6
		3,4 ^a	16,7 ^a
		58	36
	%	100,0	100,0

* -

, – (p<0.05)

29). (.

, -

, +

,

,

(. 30).

29:

-	-	-	-	-	-	-
	3	31	27	2	2	65
, %	60,0 ^{ac}	44,3 ^a	50,0 ^a	100,0 ^{bd}	66,7 ^{ad}	48,5
	1	35	15	0	1	52
, + , %	20,0	50,0	27,8	0	33,3	38,8
, ,	1	4	12	0	0	17
, %	20,0	5,7	22,2	0	0	12,7
, %	5	70	54	2	3	134
	100,0	100,0	100,0	100,0	100,0	100,0

● —

,

(p<0.05)

30:

	-	-	-			
	2	10	18	1	0	31
%	40,0	14,3	29,5	33,3	0	21,8
	3	60	43	2	3	111
%	60,0	85,7	70,5	66,7	100,0	78,2
	5	70	61	3	3	142
%	100,0	100,0	100,0	100,0	100,0	100,0

* _

,

(p<0.05)

.

Human papilloma virus (HPV)-

,

I II.

,

.

,

,

,

.

,

,

.

-

,

.

HPV

.

5-fluorouracil

.

5-fluorouracil

,

.

Imiquimod.

.

,

Imiquimod

.

.

-

.

. CO₂-

Paget.

,

.

.
 .
 .
 - , - skinning
 vulvectomy.

6
 16^{IN} 4 Ki-67 -
 ,
 31
 18 61 .
 1 (5,6%) apilloma,
 16^{IN} 4 5 25% .
 - .

31. $16^{\text{IN } 4}$ Ki-67

—

.

	$16^{\text{IN } 4}$	Ki-67
Lichen sclerosus – 8	$16^{\text{IN } 4}$ (-)	Ki-67 (-)
Mixed vulvar dystrophy – 5	$16^{\text{IN } 4}$ (-)	Ki-67 (-)
Squamous hyperplasia – 1	$16^{\text{IN } 4}$ (-)	Ki-67 (-)
Papilloma – 1	$16^{\text{IN } 4}$ (+)	Ki-67 (+)
Condylomata acuminata – 3	$16^{\text{IN } 4}$ (-)	Ki-67 (+)

14 (77,7%) ,
 (Lichen sclerosus, Mixed vulvar dystrophy
), Ki-67 .
 (-
) – (22,2%), Ki-67-
 , ,
 – 1+.

32

.

32. $16^{IN\ 4}$ Ki-67

- .

	$16^{IN\ 4}$	Ki-67
Ca in situ - 2	$16^{IN\ 4}$ (+++)	Ki-67 (+++)
VIN III warty – 3	$16^{IN\ 4}$ (+++)	Ki-67 (+++)
VIN III diff. - 1	$16^{IN\ 4}$ (-)	Ki-67 (++)
VIN III bas. - 1	$16^{IN\ 4}$ (++)	Ki-67 (++)
VIN II-III bas. - 1	$16^{IN\ 4}$ (+)	Ki-67 (++)
VIN II warty - 1	$16^{IN\ 4}$ (++)	Ki-67 (++)
VIN I-II bas. – 3	$16^{IN\ 4}$ (-)	Ki-67 (++)
O	12	
	8	12

$16^{IN\ 4}$

12 38 .

, 5 (41,6%) Ca in situ

III

$16^{IN\ 4}$ 75% .

7 (58,3%)

III (1 –

8,3%) $16^{IN\ 4}$. III

I (2 -16,6%)

$16^{IN\ 4}$ 25 75% . $16^{IN\ 4}$

I-II (25%).

7

16^{IN 4}

Ki-67

Ca in situ

III

Ki-67-

Ki-

67,

2/3

Ki-67

22,22% (n = 4)

100%

($\chi^2 = 41,3$; p<0,001).

16^{IN 4}

5,56% (n = 1)

66,67%

($\chi^2 =$

84,93; p<0,001).

16^{IN 4}

Ki-67

16^{IN 4a}

V

V

PCR-

16^{IN 4a}

H V-

16^{IN 4a}

，
， - H V.

，
16^{IN 4} I-II

· -
HPV, 6 7 ·
·
16^{IN 4}

·
Ki-67

，
， Ki-67-

，
·
16^{IN 4}
，
Ki-67

·
， Ki-67-
- MIB-1

- ，
·
·

·

V

1. Lichen sclerosus vulvae Squamous cell
h perplasia Lichen sclerosus vulvae, -
- .
2. Condylomata acuminata vulvae ,
- .
3.
.
4. -
Morbus hypertonicus -
(Squamous cell h perplasia Lichen sclerosus
vulvae).
5.
Condylomata acuminata vulvae, Squamous cell h perplasia Lichen sclerosus
vulvae.
6.
, ,
Condylomata acuminata vulvae.
7.
,
.
8.
,
.
9.
.

10. $16^{\text{IN } 4}$ Ki-67
HPV-
, HPV-
HPV- .
11. Ki-67 ,
HPV- , $16^{\text{IN } 4a}$
 .
12. $16^{\text{IN } 4a}$ Ki-67 -
,
,
 .

VI

-

1.

$16^{\text{IN } 4}$

Ki-67

.

-

1.

“

-

”.

2.

.

3.

.

4.

,

.

5.

.

6.

—

.

1. _____, . . . , . . . , . . . , . . . – ;
_____, 2007, Supplement 2; Volume 46.
2. _____, . . . , . . . – 16 IN 4a Ki-67
– ;
_____, Volume 48 – 2,2009.
3. _____, . . . , . . . , . . . – –
_____, _____;
Volume 48 – 3,2009.
4. _____, . . . , . . . , . . . – –
_____, _____;
_____, Volume 48 – 4,2009.
5. _____, . . . , . . . , . . . – Paget -
_____, _____;
_____, Volume 51 – 5,2012.
6. “
_____ 16 IN 4a _____ Ki-67
”.

7. _____, . . . , . . . , . . . , . . . , . . . – –
_____, XI-
_____, 29-31 2007 .
8. _____, . . . , . . . , . . . , . . . , . . . , . . .
_____, _____ – _____,
_____, XIII
_____, 6-9
2007 .
9. _____, . . . , . . . , . . . –
16 IN 4a – _____, XI-
_____, 11 – 14
2007 .

10. _____, . . , . , . -
16 IN 4a Ki-67
, XI - -
, 20-22 2008 .
11. _____, . . , . , . -
16
IN 4a i-67 ,
XIV- , , 18-21
2008 .
12. _____, . . , . -
, 15-
, . , 22-25 2010 .